



ПРАВИТЕЛЬСТВО САНКТ-ПЕТЕРБУРГА
АДМИНИСТРАЦИЯ КУОРТНОГО РАЙОНА
САНКТ-ПЕТЕРБУРГА
ГОСУДАРСТВЕННОЕ БЮДЖЕТНОЕ ДОШКОЛЬНОЕ ОБРАЗОВАТЕЛЬНОЕ УЧРЕЖДЕНИЕ ДЕТСКИЙ САД № 24
КОМБИНИРОВАННОГО ВИДА КУОРТНОГО РАЙОНА САНКТ-ПЕТЕРБУРГА

Аналитическая справка
по результатам мониторинга
достижения детьми планируемых результатов освоения Программы
на конец 2018-2019 учебного года.

Подготовила старший воспитатель:

Хлебороб Ольга Александровна

г. Санкт-Петербург

2019 г.

На основании годового плана ДОУ воспитателями и специалистами образовательного учреждения проведена диагностика итоговых результатов освоения программного материала воспитанниками по образовательным областям 2018 – 2019 учебного года.

Итоги **диагностики освоения программного материала** на конец года показали, что детьми всех возрастных групп материал по всем образовательным областям успешно осваивается, но имеют место и низкие результаты (результаты представлены в таблицах).

Всего в учреждении - 156 воспитанника. Охват составляет -59 % (в среднем 92 чел.)

Из них:

Диагностика освоения программного материала по образовательным областям – 86 воспитанников от 3 до 6 лет.

Диагностика уровня нервно – психического развития – 30 воспитанников в возрасте 1,5 – 3г.

Из них 8 детей не проходили диагностику. 22 ребенка это составляет 100%.

В течении всего года непосредственно образовательная деятельность проводилась систематично.

Сенсорное развитие в группе на среднем уровне. В деятельности правильно используют геометрические фигуры, знают цвета и формы.

При конструировании дети используют несложные постройки.

Анализ показателей динамики освоения программного материала по направлению «Познавательное развитие» показал, что материал усвоен на среднем уровне.

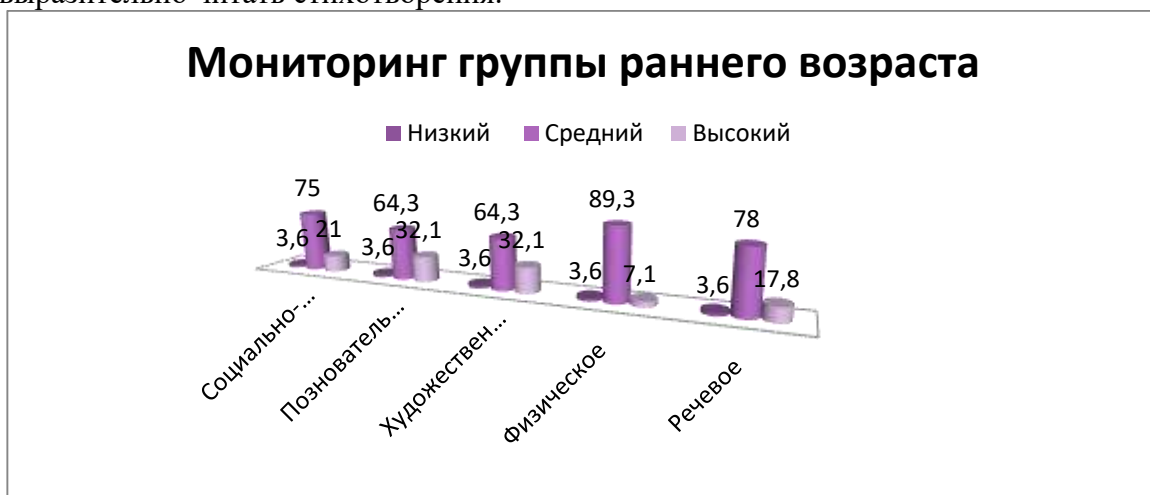
Навыками самообслуживания в группе овладели практически все дети. Дети приучены к туалету, приучены одеваться на улицу, иногда прибегая к помощи взрослого. Двое детей испытывают затруднения в навыках самообслуживания.

В рисовании имеют элементарные технические навыки: правильно держат карандаш, кисть, свободно пользуются ими, умеют рисовать и называть формы: округлые, прямоугольные, проводить линии в разных направлениях. Могут изображать несложные сюжеты

Двигательная координация развита, большой интерес к физическим упражнениям и играм. В группе отмечается сформированность основных движений и потребность в двигательной активности

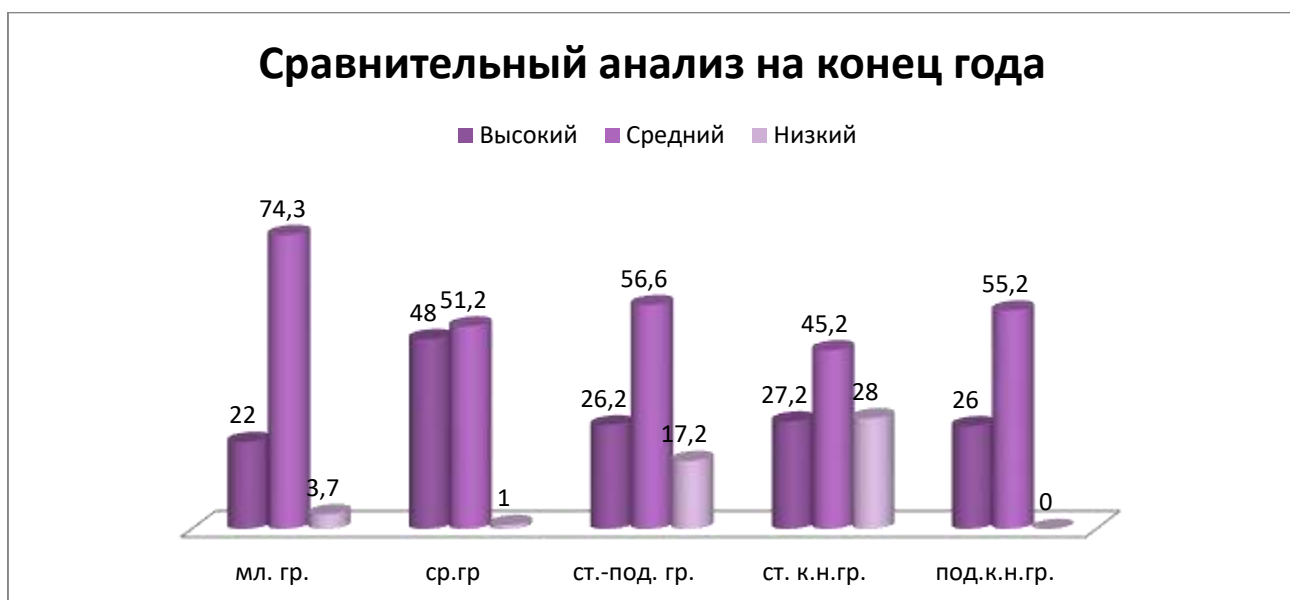
Рекомендации:

Упражнять детей в отчетливом произнесении изолированных гласных и согласных звуков, в правильном воспроизведении звукоподражании, слов и несложных фраз. Продолжать развивать артикуляционный аппарат с помощью гимнастик и динамических упражнений для языка, губ; широко использовать пальчиковую гимнастику, дидактические игры «Мои друзья», «Какое настроение». Уделить внимание сенсорным эталонам, развитию конструктивных навыков. Расширять знания о жанрах литературы, учить выразительно читать стихотворения.



Сравнительный анализ по группам

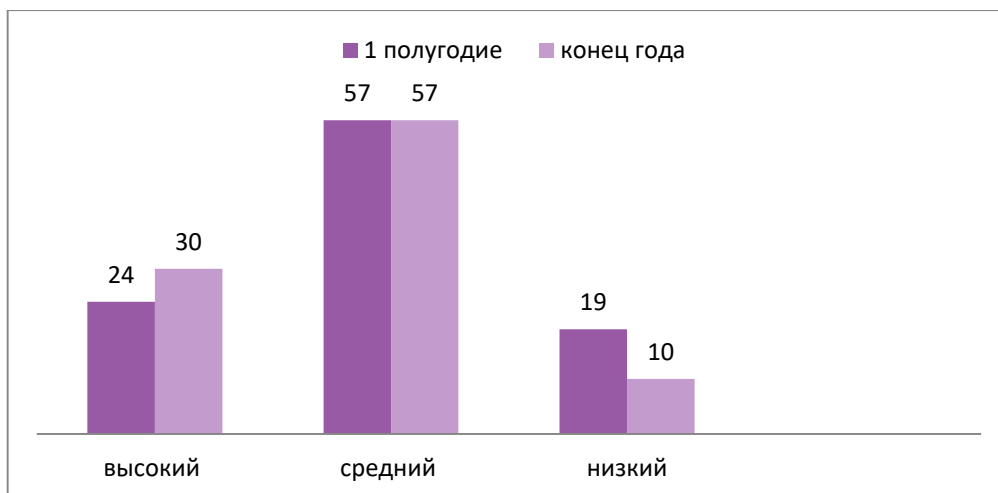
| Уровень % | младшая | | средняя | | старшая-подготовительная | | старшая гр. компенсирующей направленности | | подготовительная к школе гр. компенсирующей направленности | |
|-----------|---------|------------|---------|------------|--------------------------|------------|---|------------|--|------------|
| | 1п-е | конец года | 1п-е | конец года | 1п-е | конец года | 1п-е | конец года | 1п-е | конец года |
| Высокий | 0 | 22 | 58,4 | 48 | 12,8 | 26,2 | 22,3 | 27,2 | 17,2 | 26 |
| Средний | 67,6 | 74,3 | 28,8 | 51,2 | 49,6 | 56,6 | 53,2 | 45,2 | 46,2 | 55,2 |
| Низкий | 32,4 | 3,7 | 4,8 | 1 | 28 | 17,2 | 21,8 | 28 | 26,8 | 0 |



Результаты освоения материала по образовательным областям используемой Программы находится в диапазоне от 22 % до 48 % высокого уровня в зависимости от образовательной области и возрастной группы.

| Уровень | Начало учебного года | Конец учебного года |
|-----------------|----------------------|---------------------|
| Высокий уровень | 24%; | 30% |
| Средний уровень | 57 %. | 57% |
| Низкий уровень | 19% | 10% |

Всего по детскому саду



Программный материал по образовательной области «Физическое развитие»
Наиболее высокие результаты у детей средней группы (44% высокого уровня), наиболее низкие показатели в старшей группе компенсирующей направленности 14 %. А так же высокие показатели по низкому уровню - 49 % в старшей группе компенсирующей направленности, обратить внимание. Во всех группах необходимо уделять внимание закреплению навыков опрятности, формированию навыков личной гигиены, представлений о здоровом образе жизни. Проводить индивидуальную работу с детьми имеющих низкие показатели. Воспитателям активизировать работу по направлению «Физическое развитие» на прогулке. Уделить огромное внимание занятиям физкультуры и спортивным развлечениям.

Итого по образовательной области «Физическое развитие»:

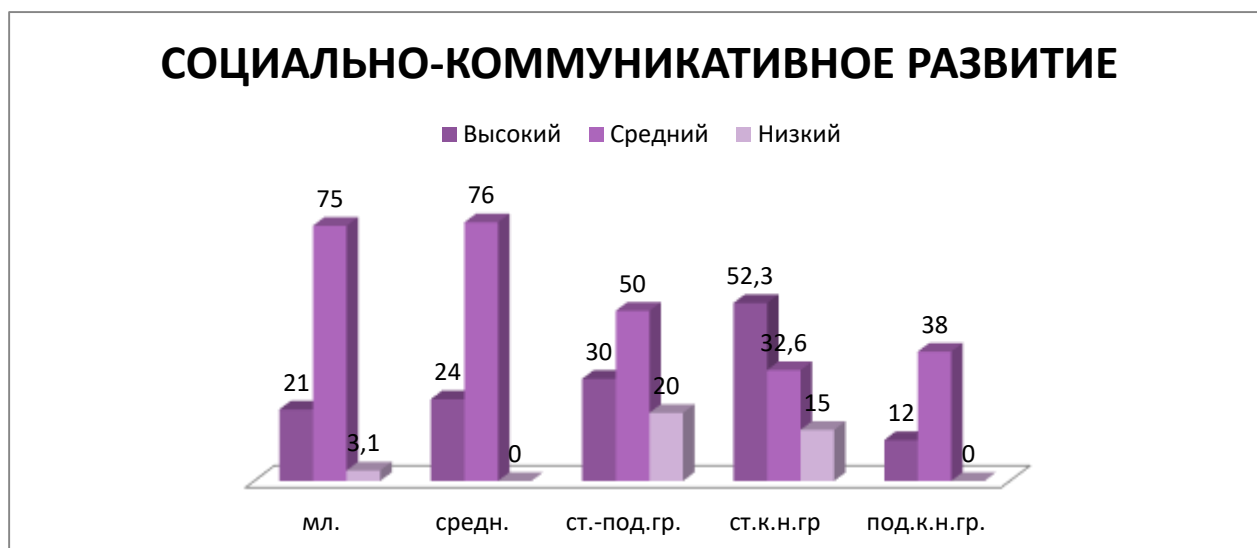


| Начало года | Конец года |
|--------------------------|------------|
| Высокий уровень – 24,5 % | 28,2% |
| Средний уровень – 45,8 % | 58,6% |
| Низкий уровень – 9,5% | 12,4% |

Анализ показателей освоения детьми программного материала **образовательной области «Социально-коммуникативное развитие»** находится в основном на среднем уровне. Итоговый показатель в пределах 58,6% характеризуется как овладение необходимыми навыками и умениями по образовательным областям в пределах нормы. Наиболее высокие результаты у детей младшей группы и средней по среднему уровню. Высокий уровень овладения этой областью в группах колеблется от 12 – 30 %. Высокий показатель 52,3 % - в компенсирующей группе. Необходимо уделять внимание обогащению сюжета игр, закреплению умения вести ролевые диалоги, принимать игровые задачи, общаться со взрослыми и сверстниками, развивать творческие способности через театрализацию, учить детей раскрепощению. Соблюдать правила организованного поведения в детском саду, на дороге, по пожарной безопасности.

Итого по образовательной области «Социально-коммуникативное развитие»:

| Начало года | Конец года |
|-----------------------|------------|
| Высокий уровень – 22% | 33,1% |
| Средний уровень – 55% | 50,3% |
| Низкий уровень – 19% | 8% |

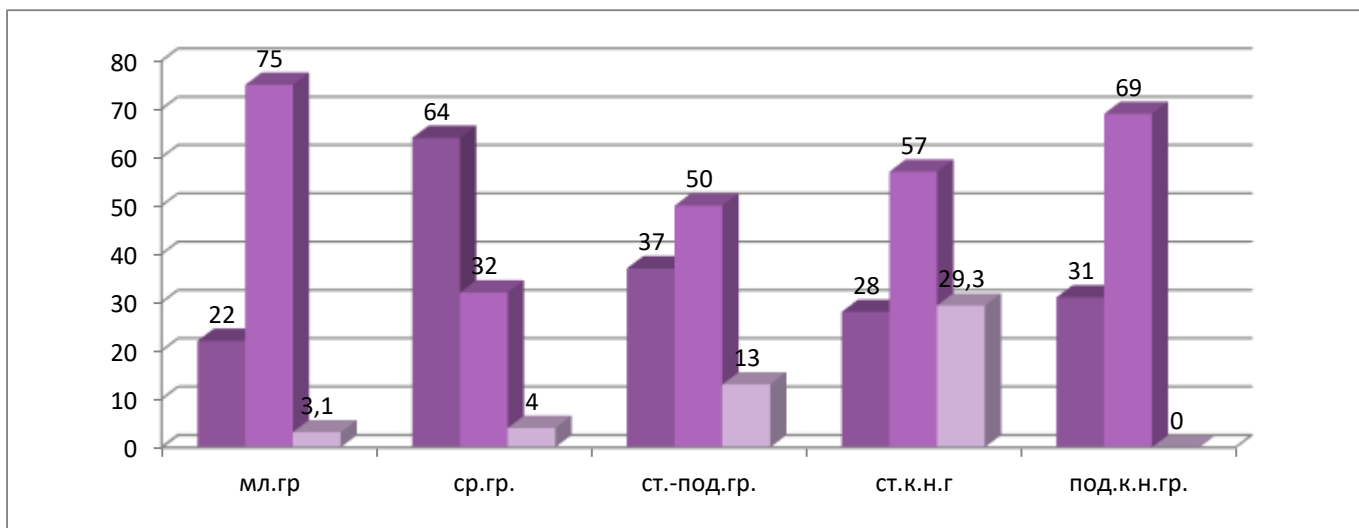


Анализ показателей динамики освоения программного материала **по образовательной области «Познавательное развитие»** показал, что материал усвоен на среднем уровне. Высокие результаты показали воспитанники средней группы – 64 % высокого уровня, в остальных группах колеблются от 22 до 37 %. В группах преобладает средний уровень от

32 до 75 %. Педагогам активизировать работу с детьми по образовательной области «Познавательное развитие» через внедрение в практику активных методов обучения: исследовательская деятельность; организовывать предметно-пространственную среду в группе и на площадках и организовывать исследовательскую деятельность во всех режимных моментах.

Итого по образовательной области «Познавательное развитие»:

| Начало года | Конец года |
|--------------------------|------------|
| Высокий уровень – 22,3 % | 36,4% |
| Средний уровень – 38,5 % | 56,6% |
| Низкий уровень – 23,8% | 10% |



Программный материал по образовательной области «Речевое развитие» освоен дошкольниками в основном на среднем уровне. Достаточно высокие результаты показали воспитанники средней, старшей-подготовительной и подготовительной к школе компенсирующей направленности группы – от 28 до 31% высокого уровня, ниже результаты в старшей компенсирующей направленности группы – 12 %, в младшей – 19%. По среднему уровню результаты в группах от 42 до 75,5%. По низкому уровню имеют наибольший процент подготовительная к школе компенсирующей направленности группа - 26%. Освоение программного материала по образовательной области «Речевое развитие» считаю удовлетворительными.

Развивать все компоненты устной речи, практическое овладение нормами речи, умение согласовывать слова в предложении; закреплять правильное произношение гласных и согласных звуков. Создавать речевую среду в процессе всего пребывания детей в саду, состоящую из таких компонентов:

- Речь педагога (ПРАВИЛЬНОСТЬ, ТОЧНОСТЬ, БОГАТСТВО и т.д.)
- Методы и приёмы руководства развитием разных сторон речи дошкольников;
- Специальное оборудование для каждой возрастной группы.

Итого по образовательной области «Речевое развитие»:

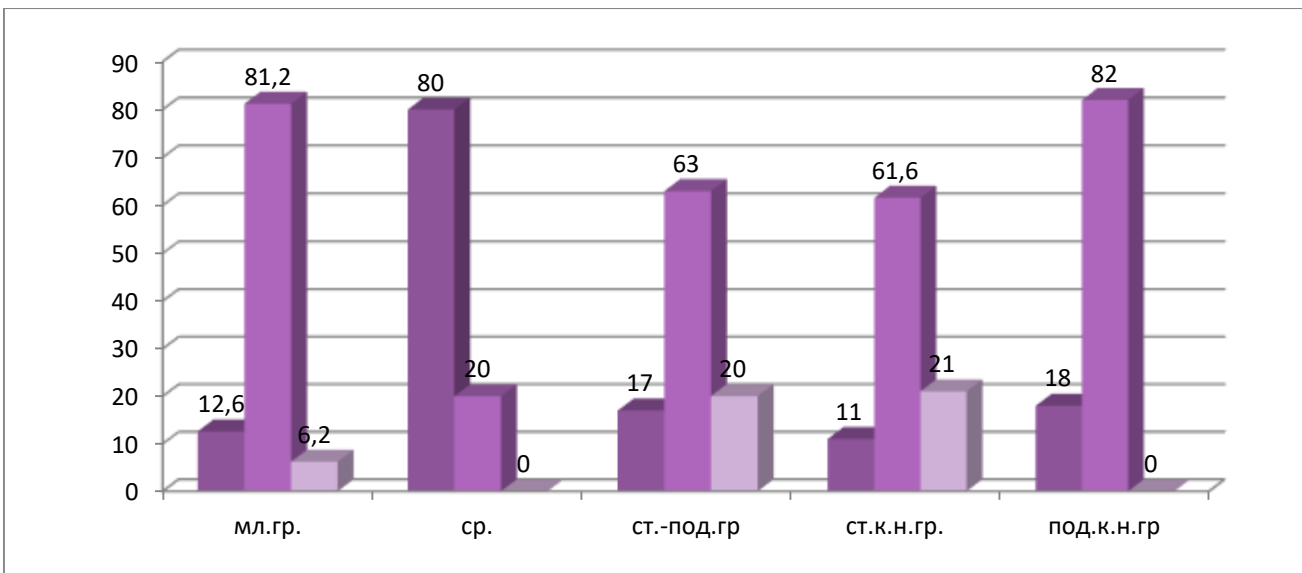
| Начало года | Конец года |
|--------------------------|------------|
| Высокий уровень – 22,5 % | 24% |
| Средний уровень – 40,4% | 55,4% |
| Низкий уровень -35,3% | 10,4% |



На среднем уровне освоен программный материал образовательной области «Художественно-эстетическое развитие». Высокие результаты показали воспитанники средней группы 80% высокого уровня. В остальных группах результаты высокого уровня варьируются от 11 до 18%. Показатели низкого уровня у двух групп в пределах 21%. В течение учебного года необходимо вести индивидуальную работу с этими детьми по формированию, умений и навыков по изобразительной деятельности в соответствии с возрастом, совершенствовать технику рисования, лепки, аппликации, развивать творческие способности воспитанников. Активизировать работу с одаренными детьми. Вести интеграцию разных видов искусств: изобразительная деятельность, музыкальная и восприятие художественной литературы. Вести индивидуальную работу по музыкальному развитию, формированию ритмических движений.

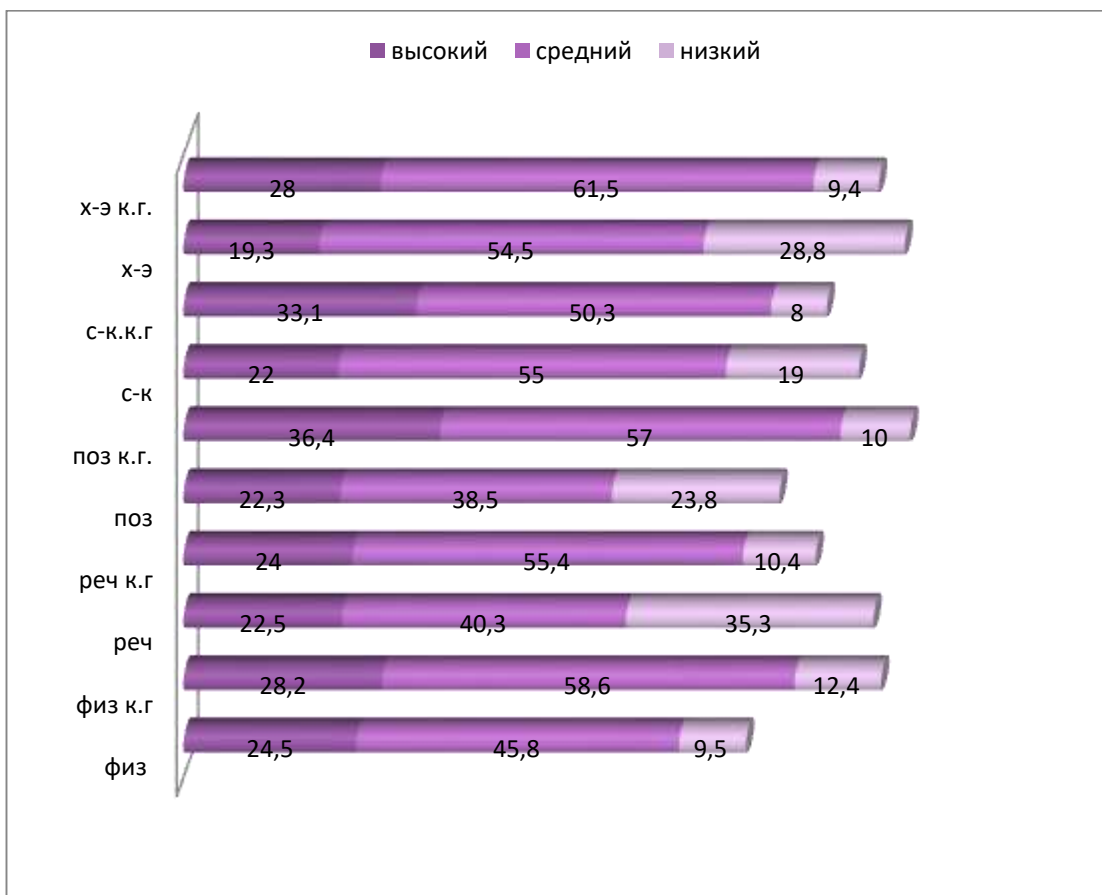
Итого по образовательной области «Художественно-эстетическое развитие»:

| Начало года | Конец года |
|---------------------------|------------|
| Высокий уровень. – 19,3 % | 28 % |
| Средний уровень– 54,5 % | 61,5% |
| Низкий уровень – 28,8% | 9,4% |



Таким образом, результаты мониторинга освоения программного материала детьми всех возрастных групп на конец года показали в основном средний уровень, диапазон составляет 45,2 -74,3 %.

Наиболее высокие результаты у детей средней группы 48 % высокого уровня. В младшей группе - высокие результаты по среднему уровню от 74,3%. Наиболее низкие (28% низкого уровня) в подготовительной к школе группе компенсирующей направленности.



Анализ освоения программного материала воспитанниками по образовательным областям позволяет выстроить следующий рейтинговый порядок по высокому уровню:

Познавательное развитие 36,4%

Социально-коммуникативное развитие 33,1%

Физическое развитие 28,2%

Художественно-эстетическое развитие 28%

Речевое развитие 24%

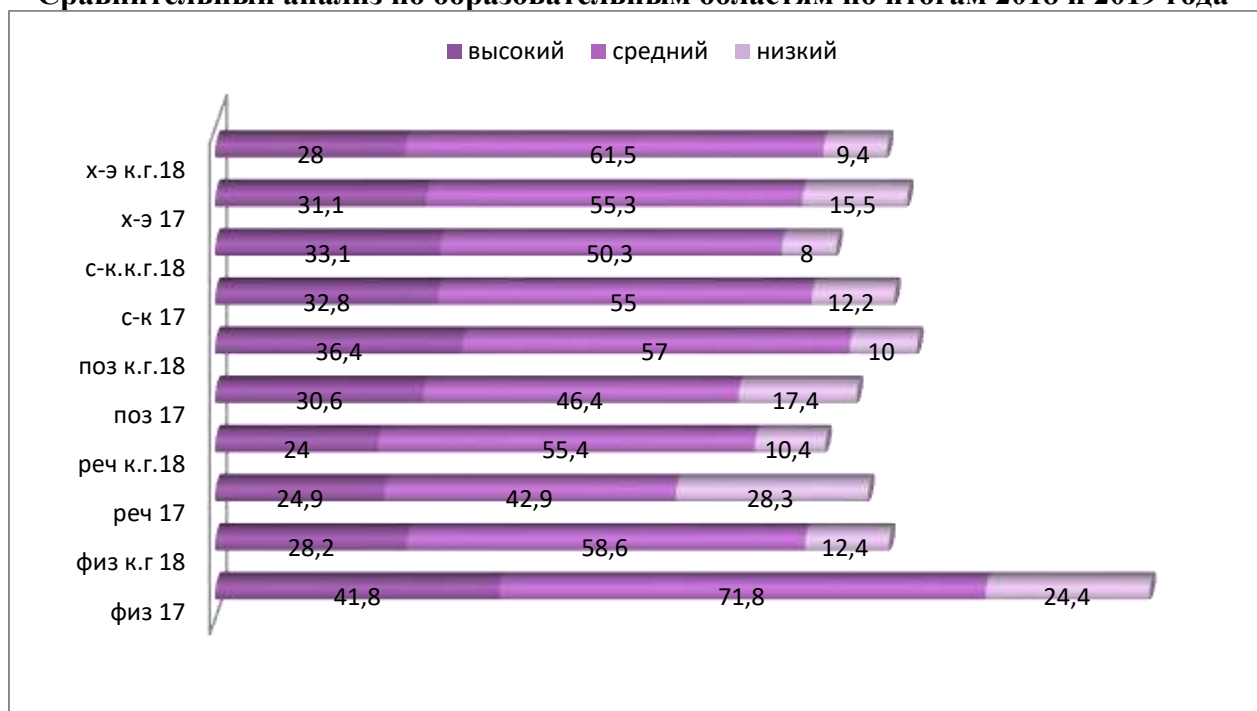
Таким образом, итоги данного мониторинга помогут педагогам определить дифференцированный подход к каждому ребёнку в подборе форм организации, методов и приёмов воспитания и развития.

Вывод: результаты мониторинга овладения воспитанниками дошкольного образовательного учреждения программным материалом по образовательным областям и развитию на конец года являются удовлетворительными.

По итогам учебных 2017-2018г. и 2018-2019 годов Сравнительный анализ по всему детскому саду



Сравнительный анализ по образовательным областям по итогам 2018 и 2019 года



Рекомендации:

Воспитателям всех групп:

1. Вести целенаправленную работу по повышению качества освоения программного материала по всем образовательным областям. Воспитателям групп активизировать работу по индивидуальным планам по ликвидации низкого уровня.
Срок исполнения: постоянно, в течение года
2. Осуществлять дифференцированный подход к детям с целью улучшения освоения программы и развития.
Срок исполнения: систематично, в течение года
3. При планировании воспитательно-образовательной работы учитывать результаты диагностики.
Срок исполнения: постоянно, в течение года.
4. Старшему воспитателю осуществлять контроль за работой воспитателей по ликвидации низкого уровня по образовательным областям.
Срок исполнения: постоянно.
5. Активизировать работу по физическому воспитанию: спортивные соревнования, развлечения, игры и т.д.
Срок: постоянно
6. Организовывать предметно-пространственную среду в группе и на площадках и организовывать исследовательскую деятельность во всех режимных моментах.
Срок: постоянно
7. Создавать речевую среду в процессе всего пребывания детей в саду.
Срок: постоянно
8. Запланировать в летний период интеграцию разных видов искусств работе с детьми.
Срок: июнь-август

Старший воспитатель



О.А. Хлебороб